

Quatre années de prospection dans le cadre du projet Interreg SAPOLL, et nouvelles données d'Anthophila (Apoidea)

GUILLAUME LEMOINE, GAËTAN REY, SIMON BARBIER, GUILLAUME DECOCQ, JENS D'HAESELEER, MAXIME DROSSART, MORGANE FOLSCHWEILLER, NINA HAUTEKEETE, BRUNO NICOLAS, JEAN-SÉBASTIEN ROUSSEAU-PIOT, LUC PLATEAUX, DAMIEN TOP ET EMMANUEL VIDAL

Résumé

Durant les 4 ans du projet SAPOLL « Sauvons les pollinisateurs », sur le territoire transfrontalier France-Wallonie-Flandre, une pression importante de prospection a permis d'établir une liste complète des espèces présentes dans la zone d'étude portant le nombre d'espèces connues dans les Hauts-de-France à 361 et à 408 en Belgique. Sont présentés les taxons rares ou nouveaux pour les régions flamande, wallonne ou des Hauts-de-France, ainsi que les espèces connues historiquement dans le Nord et le Pas-de-Calais et dans les départements voisins et retrouvées après une longue période d'absence.

Four years of prospecting as part of the Interreg SAPOLL project, and new data from Anthophila (Apoidea)

Summary

During the 4 years of the SAPOLL project "Save the pollinators", on the cross-border territory of France-Wallonia-Flanders, significant prospecting pressure made it possible to establish a complete list of species present in the study area, showing the number of species known in Hauts-de-France in 361 and 408 in Belgium. Rare or new taxa are presented for the Flemish, Walloon or Hauts-de-France regions, as well as the species known historically in the Nord and Pas-de-Calais and in neighboring departments and found after a long period of absence.

Mots-clés : Anthophila, Apoïdes, SAPOLL, critères UICN.

Key words: Anthophila, Apoïdes, SAPOLL, IUCN criteria.

Introduction

D'avril 2016 à mars 2020, le projet Interreg SAPOLL « Sauvons les pollinisateurs » a, entre autres, permis d'améliorer la connaissance des abeilles sauvages du territoire transfrontalier France-Wallonie-Flandre (carte 1) en créant une dynamique dans le mouvement naturaliste et la recherche scientifique, aboutissant à une intensification des programmes de prospection.

Durant quatre ans, les partenaires du programme ont augmenté l'effort d'échantillonnage particulièrement dans les zones moins prospectées (ex-Picardie, Flandre occidentale, ...), ce qui a permis une augmentation significative du nombre de données permettant d'établir une liste complète des espèces présentes dans la zone d'étude tout en précisant leur localisation ou leurs statuts de menace (cas pour la Belgique).

De nombreuses espèces furent également déterminées dans le cadre du programme SAPOLL. D'autres données ont été obtenues dans le cadre de projets parallèles de recherche universitaire (universités de Lille et d'Amiens, projet « BELBEES » de la politique scientifique fédérale belge...), auxquelles se sont ajoutées les observations récoltées lors des suivis habituels de sites gérés ou protégés et celles des prospections naturalistes des bénévoles associatifs.

Nous avons retenu dans la liste présentée ci-dessous :

- les taxons considérés comme rares ou nouveaux dans l'ensemble du territoire ou pour l'une de ses diverses sous-entités : région flamande, région wallonne, région des Hauts-de-France. Certaines espèces sont en effet particulièrement notables dans un territoire géographique précis mais pas forcément pour un autre, compte tenu de la grande taille du territoire d'étude transfrontalier qui présente des situations écologiques et géographiques très diverses (du littoral picard à l'Ardenne belge...) ;

- les espèces « connues historiquement » : c'est à dire celles du catalogue Cavro (1950) pour le Nord et le Pas-de-Calais et les départements voisins et retrouvées après une longue période d'absence.

L'ensemble de ces découvertes porte le nombre d'espèces connues dans les Hauts-de-France à 361 (LEMOINE & REY, 2020) et à 408 en Belgique.

Les noms vernaculaires mentionnés viennent de RASMONT *et al.* (2017). Pour chaque espèce, à titre indicatif, a été ajoutée la catégorie de menace UICN retenue dans la seule liste rouge publiée à ce jour dans la zone transfrontalière : celle des Abeilles de Belgique réalisée par DROSSART *et al.* (2019).



Carte 1.- Territoire transfrontalier prospecté pendant les 4 années d'étude - Cross-border territory prospected during the 4 years of study (©Walonmap, ©Geoportail et ©EU-DEM).

Pour mémoire, les critères UICN sont :

- RE : taxon régionalement éteint
- CR : taxon en danger critique
- EN : taxon en danger
- VU : taxon vulnérable
- NT : taxon quasi menacé
- LR : taxon de préoccupation mineure
- NA : taxon non évalué
- DD : données insuffisantes

Espèces nouvelles ou peu courantes et confirmées récemment

***Ammobates (Ammobates) punctatus* (Fabricius, 1804) - Ammobate ponctué - CR**

Il s'agit d'une ancienne donnée dont la confirmation est arrivée tardivement (2019). La présence de l'espèce est confirmée pour le Nord à AUBERCHICOURT (59) en 2006.

***Andrena (Micrandrena) alfkenella* Perkins, 1914 - Micrandrène d'Alfken - DD**

L'espèce fut capturée en 2016 à LAFORÉT (VRESSE-SUR-SEMOIS) (Wallonie). Il s'agit d'une espèce appartenant au groupe des *Andrena minutula* qui est très peu échantillonnée en raison des difficultés d'identification.

***Andrena (Proxiandrena) alutacea* Stoeckhert, 1942 - Andrène des Ombellifères - absent de la LR**

Elle a été trouvée à GROUCHES-LUCHUEL (80) en 2017.

***Andrena (Plastandrena) bimaculata* (Kirby, 1802) - Andrène deux-taches - NT**

Connue historiquement, l'espèce a été capturée à en 2018 à AMBLETEUSE (62), ainsi qu'à LILLE, HAMEL (59) et CALAIS (62) en 2019.

***Andrena (Hoplandrena) bucephala* Stephens, 1846 - Andrène bucéphale - absent de la LR**

Elle a été capturée en 2019 à LEVIGNEN (60), DEMUIN (80) et VILLERS-SAINT-CHRISTOPHE (80).

***Andrena combinata* (Christ, 1791) - Andrène combinée - CR**

L'espèce a été capturée en 2017 à LANDIFAY (02).

***Andrena (Simandrena) congruens* Schmiedeknecht, 1884 - Andrène congrue - absent de la LR**

L'espèce a été observée à CAMIERS (62) en 2015 et 2018 et en avril 2019 à LAPUGNOY (62).

***Andrena (Lepidandrena) curvungula* Thomson, 1870 - Andrène griffes-courbes - CR**

L'espèce a été observée en 2017 à HILLY (80) et en 2018 à VIERVES-SUR-VIROIN (Wallonie).

***Andrena (Cnemidandrena) denticulata* (Kirby, 1802) - Andrène de la Tanaisie - NT**

L'espèce a été observée en 2016 à LIMEUX (80) et en 2017 à CAMIERS (62).

***Andrena (Hoplandrena) ferox* Smith, 1847 - Andrène du Chêne - CR**

Connue historiquement dans les Hauts-de-France, l'espèce a été trouvée à ROTSELAAR (Flandre belge) en 2016, 2017 et 2019.

***Andrena (Andrena) fucata* Smith, 1847, Andrène teinte - VU**

Connue historiquement, l'espèce a été capturée en 2016 à SAINGHIN-EN-MÉLANTOIS (59), en 2017 à LANDIFAY (02) et à GLABBEEK (Flandre belge), en 2018 à VILLERS-SUR-AUCHY et ELINCOURT-SAINTE-MARGUERITE (60), et en 2019 dans les communes de DESVRES (62), BRUAY-LA-BUISSIÈRE (62) et HOUPLIN-ANCOINE (59).

***Andrena (Ptilandrena) fulvata* Stoeckhert, 1930, Andrène fulvette - NA**

Capturée en 2015 à CAMIERS (62), en 2017 à ESCOEUILLES (62), à NOEUX-LÈS-AUXI (62) et à LANDIFAY (02), en 2018 à DESVRES (62), ELINCOURT-SAINTE-MARGUERITE et FRESNOY-LE-RIVIÈRE (60) et en 2019 à ECLUSIER-VAUX (80). Ces données s'ajoutent à une donnée datée de 2005 à RAISMES (59).

***Andrena (Notandrena) fulvicornis* (Schenck, 1853), Andrène antennes-brunes - absent de la LR**

Elle a été capturée en 2015 à OIGNIES (62), en 2017 à SAINT-OMER (62) ainsi qu'en 2018 à LILLE et à LA MADELEINE (59).

***Andrena (Taeniandrena) gelriae* van der Vecht, 1927 - Andrène du Sainfoin - RE**

Elle a été trouvée en 2017 à MACHELEN (Brussel airport) (Flandre belge).

***Andrena (Andrena) helvola* (Linnaeus, 1758) - Andrène claire - VU**

Capturée en 2015 à CAMIERS (62), en 2016 à LEFAUX (62), en 2017 à LANDIFAY (02) et à GLABBEEK (Flandre belge) et en 2019 à BRUAY-LA-BUISSIÈRE (62).



Photo 1.- Boudon variable *Bombus humilis* - Carder Bumble Bee *Bombus humilis* (© G. LEMOINE).



Photo 2.- Anthophore obtuse *Anthophora retusa* - Potter Flower Bee *Anthophora retusa* (© G. LEMOINE).

***Andrena (Biareolina) lagopus* Latreille, 1809, Andrène deux-cellules - absent de la LR**

Elle a été capturée en 2018 à ROUBAIX et à LILLE (59) et en 2020 à SAUVENIÈRE-GEMBLOUX et HALTINNE (Wallonie).

***Andrena (Cnemidandrena) nigriceps* (Kirby, 1802) - Andrène tête-noire - CR**

Elle est mentionnée par PETIT (1999) en 1977 à WISSANT et en 1982 à AUDINGHEM (62).

***Andrena (Hoplandrena) nuptialis* Pérez, 1902, Andrène nuptiale - absent de la LR**

Elle a été capturée en 2018 à VILLENEUVE-D'ASCQ (59).

***Andrena nycthemera* Imhoff, 1866, Andrène nocturne - LC**

Après une première observation pour la région Hauts-de-France, sans capture, en date du 14/03/2014, la présence de cette espèce est confirmée pour le versant français, en 2017 et en 2018 à HAMEL (59).

***Andrena pandellei* Pérez, 1903 - Andrène de Pandelle - VU**

Elle a été récoltée en 2018 à VERNEIL-EN-HALATTE (60) et à SISSONNES (02), et en 2019 à BAIVES (59).

***Andrena (Poliandrena) polita* Smith, 1847 - Andrène polie - CR**

Elle est connue historiquement dans les Hauts-de-France, trouvée en 2016 à VISÉ (Wallonie).

***Andrena (Poecilandrena) potentillae* Panzer, 1809 - Andrène des potentilles - CR**

Elle a été trouvée en 2018 à ROCHEFORT (Wallonie).

***Andrena (Opandrena) schencki* Morawitz, 1866 - Andrène de Schenck - EN**

Elle a été trouvée en 2018 à ANY-MARTIN-RIEUX (02) et en 2019 à AMAY, TINTIGNY, CHINY, AMP SIN et HUY (Wallonie).

***Andrena (Cnemidandrena) simillima* Smith, 1851 - Andrène similaire - absent de la LR**

Elle a été capturée en 2018 à FREUYNOIS-LA-RIVIÈRE (60) et à VILLERS-DEVANT-ORVAL (Wallonie).

***Andrena (Andrena) synadelpha* Perkins, 1914 - Andrène synadelphie - CR**

L'espèce a été capturée en 2017 à LANDIFAY (02)

***Andrena (Tarsandrena) tarsata* Nylander, 1848, Andrène tarsue - EN**

L'espèce a été observée en 2016 à OVIFAT (Wallonie).

***Andrena (Taeniandrena) wilkella* (Kirby 1802), Andrène de Wilke - NT**

Connue historiquement dans les Hauts-de-France, l'espèce a été capturée en 2012 à FOUILLOY (80), en 2016 à GROUCHES-LUCHUEL (80) et 2017, à NOEUX-LÈS-AUXI en 2016, à LILLE et à HAUBOURDIN (59) et à WISSANT (62) et ÉPERLECQUES (62), en 2018 à SISSONNES (02), à BRUAY-LA-BUISSIÈRE et BOULOGNE-SUR-MER (62), et en 2019 à ANY-MARTIN-RIEUX (02), à SAINS-DU-NORD (59) et à FORT-MAHON (80).

***Bombus (Thoracobombus) humilis* Illiger, 1806 - Boudon variable (photo 1) - CR**

Elle a été retrouvé en 2014 à LAPPION et à LA SELVE (camp militaire de Sissonne) (02) et en divers endroits de la province de Luxembourg.

***Bombus (Pyrobombus) jonellus* (Kirby, 1802) - Bourdon des landes - VU**

Elle a été retrouvée dans des marais arrière littoraux de la côte d'Opale en 2018 à MERLIMONT (62).

***Bombus (Bombus) magnus* Vogt, 1911- Bourdon large-collier - EN**

Elle a été trouvée en 2015 à COUTICHES (59).

***Bombus (Thoracobombus) muscorum* (Linnaeus, 1758) - Bourdon des mousses - CR**

Elle a été retrouvé en 2018 à CAYEUX-SUR-MER (80).

***Bombus (Psithyrus) norvegicus* (Sparre-Schneider, 1918) - Psithyre norvégien - VU**

Elle a été retrouvée en 4 localités du Nord, Pas-de-Calais et Aisne après plus d'un siècle sans observation.

***Bombus (Thoracobombus) ruderarius* (Müller, 1776)- Bourdon rudéral - EN**

Elle a été trouvée en divers endroits de l'eurorégion : à NIEUWPOORT (Flandre belge), FAUVILLIERS (Wallonie) et en 27 localités des Hauts-de-France (6 pour les département du Nord et du Pas-

de-Calais et 21 pour la Somme). A notamment été contactée la forme **perniger**, à WILLEMS (59) en 2019.

***Bombus (Kallobombus) soroensis* (Fabricius, 1776) - Bourdon danois - VU**

Elle a été retrouvé en Belgique en 2015 à MASSMECHELEN (Flandre) et en divers endroits de la province de Luxembourg.

***Bombus (Thoracobombus) veteranus* (Fabricius, 1793) - Bourdon vétéran - CR**

Elle a été retrouvée en Belgique en divers endroits de la province de Luxembourg et découvert dans les Ardennes françaises à POIX-TERRON et MAIRY en 2018.

***Ceratina (Ceratina) cucurbitina* (Rossi, 1792)- Cératine commune - absent de la LR**

Elle a été photographiée en 2018 à VILLERS-DEVANT-ORVAL (Wallonie) et capturée la même année à FRESNOY-LA-RIVIÈRE (60).

***Coelioxys (Boreocoelioxys) alatus* Förster, 1853 - Célioixe ailé - VU**

Découverte en 2005 à ÉCOURT-SAINT-QUENTIN (62), l'espèce a été retrouvée dans 3 autres communes du Nord (HEM et MARCHIENNES) et du Pas-de-Calais (DANNES) entre 2014 et 2019.

***Epeoloides coecutiens* (Fabricius, 1775) - Epéoloïde commun,- LC**

Elle a été capturée (photo 3) en 2013 à SAMOUSSY (02), ainsi qu'à MARCHIENNES (59) (2006 et 2019), CAMBRIN en 2013 (62), en 2015 à LIBERCOURT (62), en 2017 à CAMIERS (62) et MONCEAUX (60) et en 2018 TARDINGHEN (62).

***Halictus (Seladonia) confusus* (Smith, 1853) - Halicte confus - VU**

Elle a été capturée au cours des années 1980 sur la côte d'Opale (62) par PETIT (1999) à AUDINGHEM, AUDRESSELLES, AMBLETEUSE et ETAPLES-SUR-MER, l'espèce a de nouveau été contactée en 2016 à WIMEREUX (62) et en 2017 à NEUFCHÂTEL-HARDELLOT (62).

***Halictus eurygnathus* Blüthgen, 1931 ou *Halictus (Halictus) compressus* (Walckenaer 1802) – Halicte comprimé - CR**

Plusieurs observations en Wallonie pour cette espèce qui n'avait plus été observée sur ce versant depuis 1901.

***Halictus (Seladonia) leucaheneus* Ebmer 1972 - Halicte de bronze - CR**

Elle a été trouvée à GENK (Flandre belge) en 2018.

***Halictus (Halictus) langobardicus* Blüthgen, 1944 - Halicte lombard - absent de la LR**

L'espèce a été capturée en 2017 à LANDIFAY (02)

***Halictus maculatus* Smith, 1848, L'Halicte tacheté - VU -**

L'espèce a été retrouvée en 2012 à FOUILLOY (80), en 2015 à ROEUX (62), en 2017 à HAMEL, TOURCOING et LOFFRE (59), ainsi qu'à LILLE et HAUBOURDIN (59), en 2018 à BURBURE et HAILLICOURT (62) et en 2019 à BAIVES (59).

***Halictus quadricinctus* (Fabricius, 1776), L'Halicte quatre-bande - CR**

Connue historiquement dans les Hauts-de-France, l'espèce a été retrouvée en 2017 à HAMEL (59), en 2018 à FEIGNEUX (60), BÉTHISY-SAINT-PIERRE et VILLERS-SUR-AUCHY (60) et en 2019 ROCQUEMONT (60). Pour la Belgique (Flandre), l'espèce a été trouvée à BEKKE VOORT en 2016 et recontactée ensuite à LOMMEL, MAASMECHELEN, BOUTERSEM, HALLE, HOEGAARDEN et LANAKEN.

***Halictus simplex* Blüthgen 1923, l'Halicte commun - EN**

Elle a été capturée en 2015 à ROEUX (62) et en 2017 à WALLERS-EN-FAGNE (59) et à SANGATTE (62).

***Halictus (Seladonia) subaurata* (Rossi 1792)- Halicte semi-doré - NA**

Elle a été trouvée en 2018 à GENK (Flandre belge) et en 2019 à VERNEUIL-EN-HALATTE (60).

***Hoplitis (Hoplitis) anthocopoides* (Schenck, 1853) - Osmie matte de la Vipérine - CR**

Elle a été trouvée en 2018 à ANTWERPEN (Flandre belge) et HERBEUMONT (Wallonie) et en 2019 à HARNES (62).

***Hoplitis (Alcidamea) claviventris* (Thomson, 1872) - Osmie épines-jaunes - VU**

Elle a été trouvée en 2013 à ELNES (62), en 2016 à NEUCHATEL-HARDELLOT (62), en 2017 à

GROUCHES-LUCHUEL (80) et à NOEUX-LÈS-AUXI (62) et en 2018 à FERQUES (62) et en 2019 à WIMEREUX (62).

***Hoplitis (Alicidamea) tridentata* (Dufour & Perris, 1840) - Osmie trois-dents - LC**

L'espèce, arrivée récemment sur notre territoire en 2014 où elle fut capturée à CAPPELLE-LA-GRANDE (59), est aujourd'hui de plus en plus présente. L'espèce fut capturée dans de nombreux autres endroits en 2017 à ARQUES (62) LILLE et LOFFRE (59) et en 2019 à BOURLON, MAZINGARBE, EVIN-MALMAISON et WIMEREUX (62).

***Hylaeus (Hylaeus) angustatus* (Schenck, 1861)- Hylée étroit - EN**

Elle a été trouvée à ATTERT et à DINANT (Wallonie) en 2018.

***Hylaeus (Hylaeus) difformis* (Eversmann, 1852) - Hylée difforme - LC**

Elle a été trouvée à partir de 2016 dans les provinces de Luxembourg, Namur et Liège.

***Hylaeus (Hylaeus) gracilicornis* (Morawitz, 1867) - Hylée gracile - DD**

Elle a été trouvé en 2016 à LUBBEEK (Flandre belge).

***Hylaeus (Dentigera) kahri* Förster, 1871 - Hylée de Kahr - absent de la LR**

Elle a été trouvée à DOISCHE (Wallonie) en 2018.

***Hylaeus (Hylaeus) leptcephalus* (Morawitz, 1870) - Hylée petite-tête - CR**

Elle a été trouvée en 2017 à ROUBAIX (59).

***Hylaeus (Hylaeus) nigrinus* (Fabricius, 1798) - l'Hylée de la Tanaïse - EN**

Elle a été trouvée à HENIN-BEAUMONT (62) en 2018.

***Hylaeus (Hylaeus) paulus* Bridwell, 1919 - Hylée nain - DD**

Elle a été trouvée à ATTERT (Wallonie) en 2018.

***Hylaeus (Nesoprosopis) pectoralis* Förster, 1871- Hylée pectoral - LC**

Elle a été capturée en 2017 à MONCEAUX (60).

***Lasioglossum costulatum* (Kriechbaumer, 1873) - Lasioglosse de la Campanule - CR**

Bien que connue historiquement dans les Hauts-de-France, l'espèce a été trouvée en 2017 à HERBEUMONT (Wallonie) et en 2019 à ELINCOURT-SAINTE-MARGUERITE (60).

***Lasioglossum gr. fratellum* (Pérez 1903) - Lasioglosse des bois - DD**

Elle a été capturée en 2017 à WALLERS-EN-FAGNE (59) et en 2019 à LONGUEAU (80).

***Lasioglossum (Evylaeus) griseolum* (Morawitz, 1872) - Lasioglosse grisé - absent de la LR**

Elle a été capturée à NOEUX-LÈS-AUXI (62) en 2017.

***Lasioglossum (Lasioglossum) laevigatum* (Kirby, 1802) - Lasioglosse dentée - VU**

Elle a été trouvée à en 2012 et 2013 à WAVRANS-SUR-L'AA, en 2013 à ELNES, en 2016 à DANNES (62) et CAMIERS (62), HOUFFALIZE en 2017 et à VRESSE-SUR-SEMOIS en 2017 et 2018 (Wallonie).

***Lasioglossum (Evylaeus) marginellum* (Schenck, 1853) - Lasioglosse des talus - absent de la LR**

Elle est connue dans la Somme (1937) et dans le département des Ardennes (1969), l'espèce a été trouvée à SISSONNE (02) en 2019.

***Lasioglossum pygmaeum* (Schenck, 1853)- Lasioglosse pygmée - VU**

L'espèce a été capturée en 2017 à LANDIFAY (02).

***Lasioglossum quadrinotatum* schenck, 1861 - Lasioglosse quatre-points - VU**

Connue historiquement, l'espèce a été retrouvée en 2016, 2017 et 2018 à CAMIERS (62), en 2016 à HAMEL (59) et en 2017 à HARNES (62).

***Lasioglossum sexnotatum* (Kirby, 1802) - Lasioglossum six-points - LC**

Connue historiquement dans les Hauts-de-France, l'espèce a été retrouvée en 2015 sur la cote d'Opale à ETAPLES-SUR-MER (62) et NEUCHATEL-HARDELLOT (62), en 2016 à DANNES (62), en 2017 à MONCEAUX (60) et WIMEREUX (62), en 2018 à ELINCOURT-SAINTE-MARGUERITE (60) et en 2019 à CANTIN (59).

***Lassioglossum sextrigatum* schenck, 1869 - Lasioglosse six-franges - LC**

Connue historiquement dans les Hauts-de-France, l'espèce a été retrouvée en 2016 à VERLINCTHUM (62), en 2017 à LANDIFAY (02) et à WIMEREUX (62), en 2018 à CAMIERS (62) et en 2019 à BRUAY-LA-BUISSIÈRE (62).

***Lasioglossum (Evylaeus) subhirtum* (Lepelletier, 1841) - Lasioglosse hérissée - RE**

Elle a été capturée en 2016 et 2017 à GROUCHES-LUCHUEL (80).

***Lasioglossum xanthopus* (Kirby, 1802) - Lasioglosse pattes-jaunes - EN**

Après avoir été retrouvée en 2013 à HAMEL (59), l'espèce fut de nouveau capturée en 2016 et 2017 à NOEUX-LÈS-AUXI (62), en 2016 à SANGATTE (62) et à GROUCHES-LUCHUEL (80), en 2017 à LILLE et CANTIN (59) et à AUDINGHEM (62), et en 2019 à SAINT-PIERRE-ÈS-CHAMPS (60).

***Lithurgus (Lithurgus) cornutus* (Fabricius, 1787) - Lithurge cornu - absent de la LR**

Elle a été trouvée en 2017 à FEIGNEUX (60) et en 2018 à VILLENEUVE-SUR-AISNE (02).

***Megachile (Megachile) alpicola* Alfken, 1924 - Mégachile alpine - VU**

Connue historiquement à FÉCHAIN (59) et à FIGNIÈRES (80) en 1938, elle fut trouvée en 2012 à FOUILLOY (80), en 2015 et 2016 à CAMIERS (62), en 2017 à NEUFCHATEL-HARDELLOT (62), à LILLE, à VILLENEUVE-D'ASCQ et à STEENVOORDE (59) ainsi qu'à MONCEAUX (60), en 2018 à HAILLICOURT (62) et en 2019 à AMBLETEUSE (62).

***Megachile (Xanthosarus) analis* Nylander, 1852 - Mégachile des bouleaux - absent de la LR**

Elle a été trouvée en Wallonie.

***Megachile (Megachile) genalis* Morawitz, 1880 - Mégachile des Composées - CR**

Connue historiquement en Flandre française, l'espèce a été trouvée en Flandre belge en 2017 à BORNEM et en 2018 à AARSCHOT, ainsi qu'en WALLONIE en 2017 à VIROINVAL, puis en 2019 à ÉTALLE et BERNISSART.

***Megachile (Xanthosarus) lagopoda* (Linnaeus, 1761) - Mégachile poignets-laineux - CR**

Connue à ROUBAIX (59) en 1907 et 1911 et à CASSEL (59) en 1910, l'espèce a été retrouvée en 2012 à FOUILLOY (80), en 2016 à OYE-PLAGE (62), à BLANGY-TRONVILLE (80) et à MORCOURT (80), en 2017 à VILLERS-BRETONNEUX (80), à LILLE et CROIX (59), à AUCHEL (62), en 2018 à SANGATTE (62), FOUQUENIES (60) et TELLIN (Wallonie), et en 2019 à EVIN-MALMAISON (62), WATTRELOS (59), VEZ (60) et TOURNAI (Wallonie). Ces données complètent celles de Luc PLATEAUX à AUDRESSELLES (62) de 2009 et 2014.

***Megachile (Eutricharaea) leachella* Curtis, 1828 - Mégachile des dunes - VU.**

Il s'agit d'une espèce psammophile connue sur le littoral du Pas-de-Calais : WIMEREUX (2015, 2017, 2018, 2019), WIMILLE (2018), CAMIERS (2015, 2016, 2017, 2018), DANNES (2015), NEUFCHATEL-HARDELLOT (2015, 2017), OYE-PLAGE (2016). Quasi-inconnue dans les Hauts-de-France à l'intérieur des terres, elle fut trouvée en 2015 à DOURGES (62) et en 2017 à LOFFRE (59).

***Megachile (Megachile) octosignata* Nylander, 1852 - Mégachile huit-points - NA**

Elle a été capturée en 2019 à RIVERY et CAYEUX-EN-SANTERRE (80).

***Megachile pilidens* Alken, 1924, Mégachile dent-velue - CR**

Connue historiquement, l'espèce a été retrouvée en 2016 à PECQUENCOURT (59) et en 2017 à NEUFCHATEL-HARDELLOT (62) et à GROUCHES-LUCHUEL (80), et en 2018 à HAILLICOURT (62).

***Nomada armata* Herrich-Schäffer, 1839 - Nomade armée - EN**

Elle a été trouvée en 2016 et 2019 à MAASMEHELEN (Flandre belge) et en 2017 à GEDINNE (Wallonie).

***Nomada femoralis* Morawitz, 1869 - Nomade gros-fémur - VU**

L'espèce fut trouvée en 2019 à ANY-MARTIN-RIEUX (02).

***Nomada integra* Brullé, 1832, Nomade de l'Epervière - VU**

Connue historiquement dans la région Hauts-de-France, capturée par PETIT (1999) à AUDINGHEM (62) en 1980 et 1983, l'espèce a été recapturée à HAUBOURDIN en 2017.

***Nomada striata* Fabricius, 1793, Nomade striée - VU**

Connue historiquement dans la région, capturée par PETIT (1999) à AUDINGHEM (62) en 1983, l'espèce a été recapturée en 2017 à NOEUX-LÈS-AUXI (62) et en 2018 à EPERLECQUES (62).

***Osmia (Erythrosmia) andrenoides* Spinola, 1808 - Osmie rouge des caricoles - CR**

Elle a été trouvée à ROCHEFORT en 2017, 2018 et 2019 et en 2018 à DOISCHE (Wallonie).

***Osmia (Pyrosmia) gallarum* Spinola, 1808 - Osmie des galles - absent de la LR**

Elle a été trouvée en 2019 dans la province de Liège.

***Osmia (Melanosmia) parietina* Curtis, 1828 - Osmie des murailles - EN**

Elle a été trouvée en 2017 au Mont de Baives à WALLERS-EN-FAGNE (59).

***Osmia (Melanosmia) pilicornis* Smith, 1846 - Osmie de la Pulmonaire - RE**

Découverte en 2015 à CYSOING et BOUVINES, l'espèce a été de nouveau capturée à FRETIN en 2017 et trouvée dans une tente Malaise à LOCQUIGNOL en 2019 (toutes les données concernent le département du Nord).

***Pseudoanthidium nanum* (Mocsáry, 1881) - Anthidie naine - absent de la LR**

Elle a été trouvée en 2018 à HENIN-BEAUMONT (62) et en 2019 à LILLE et à SAINT-ANDRÉ-LEZ-LILLE (59), ainsi qu'à ANTWERPEN (Flandre belge).

***Sphecodes ruficrus* (Erichson, 1835) - Sphécode rouge-noir - absent de la LR**

Elle a été trouvée en 2017 à NOEUX-LES-AUXI (62).

***Sphecodes rufiventris* (Panzer, 1798) – Sphécode strié - CR**

Connue historiquement dans les Hauts-de-France, notamment à AUDINGHEM en 1984 (PETIT, 1999), l'espèce a été retrouvée en 2017 à ANDENNE (Wallonie) et en 2019 à ROEULX (62).

***Sphecodes spinulosus* Hagens, 1875 - Sphécode épine-rouge - CR**

Après une donnée historique au nord de l'Aisne, l'espèce a été trouvée en 2016 à LANDEN (Flandre belge).

***Stelis (Stelis) phaeoptera* (Kirby, 1802) - Stélis ailes-noires - VU**

Connue historiquement, l'espèce fut retrouvée en 2012 à FOUILLOY (80), en 2016 à WATTRELOS (59) puis en 2017 à VILLENEUVE-D'ASCQ (59) et BRAY-DUNES (59) et à Lille (59).

***Stelis (Stelis) odontopyga* Noskiewicz, 1926 - Stélis des caricoles - NA**

Capturée en 2017 à CAMIERS, à SAINT-OMER (62) et à LILLE et à DE PANNE (Flandre belge) en 2007, 2011 et 2019, ainsi qu'à BOUSSU (Wallonie) en 2019.

***Trachusa byssina* (Panzer, 1798) - Trachuse commune - LC**

Connue historiquement dans les Hauts-de-France, l'espèce fut retrouvée en 2017 à ELNES (62) et en 2019 à LAPPION (Sissonne) (02) et à VEZ (60).

À cette liste d'espèces remarquables ou nouvelles, s'ajoute la confirmation de la présence de taxons peu courant comme *Melitta tricincta* et *Anthophora retusa* (photo 2), *Osmia rufohirta*, *Lasioglossum lineare*, *Nomada distinguenda*, *Panurgus dentipes*, *Sphecodes niger*, *Anthophora bimaculata* et *Lasioglossum majus* observés en divers endroits. Précisons que *Lasioglossum majus* classé LC sur la liste rouge de Belgique est toutefois considérée comme NT sur la liste rouge européenne (NIETO *et al.*, 2014).

Remerciements

Nos remerciements s'adressent aux nombreux bénévoles et professionnels qui ont participé à l'effort de récolte et d'échantillonnage de l'entomofaune ainsi qu'aux experts : Matthieu AUBERT, Dries BONTE, Jérôme CARMINATI, Philippe CHRISTOPHE, David GENOUD, Serge GADOM, Gérard LEGOFF, Gilles MAHÉ, Denis MICHEZ, Hugues MOURET, Alain PAULY, Willy PROESMANS, Pierre RASMONT, Jackub STRAKA, Michael TERZO et Thomas WOOD qui ont réalisé ou confirmé les déterminations des abeilles capturées.

Les auteurs remercient la région Hauts-de-France, le fonds européen de développement régional (FEDER) pour le CPER Climibio ainsi que le ministère de l'enseignement supérieur et de la recherche (ANR ARSENIC no. 14-CE02-0012) et principalement l'Union européenne qui, par l'intermédiaire de la programmation Interreg France-Wallonie-Vlaanderen et des financements

FEDER, a permis la recherche et la formation naturalistes, ainsi que le rapprochement de structures associatives ou institutionnelles et de leurs personnels ayant les mêmes buts.

Celles-ci ont ainsi pu travaillé pendant 4 années dans un projet commun qui visait à la meilleure connaissance et à la protection d'un patrimoine naturel qui lui ne connaît pas les frontières administratives des régions et des états.

Références bibliographiques

- CAVRO, E., 1950. Catalogue des Hyménoptères du département du Nord et régions limitrophes, 1. Aculéates. Supplément au *Bull. Soc. Entom. Nord Fr.*, 84 p.
- DROSSART, M., RASMONT, P., VANORMELINGEN, P., DUFRÈNE, M., FOLSCHWEILLER, M., PAULY, A., VEREECKEN, N. J., VRAY, S., ZAMBRA, E., D'HAESELEER, J. & MICHEZ, D., 2019. *Belgian Red List of bees. Belgian Science Policy 2018 (BRAIN-be - Belgian Research Action through Interdisciplinary Networks)*. Mons: Presse universitaire de l'Université de Mons. 140 p.
- LEMOINE, G & REY, G., 2020. *Référentiel faunistique : inventaire de la faune des Hauts-de-France : raretés, protections, menaces et statuts de la faune Apoïdes (Anthophila) des Hauts-de-France*. GON, CEN, SENF, ADEP et Picardie-Nature (sous presse).
- PETIT, J., 1999. Sur les abeilles solitaires du Boulonnais. *Lambillionea*, 99 : 449-458.
- RASMONT, P., GENOUD, D., GADOUM, S., AUBERT, M., DUFRÈNE, E., LE GOFF, G., MAHÉ, G., MICHEZ, D. & PAULY, A., 2017. *Hymenoptera gallica : liste des abeilles sauvages de Belgique, France, Luxembourg et Suisse. Atlas Hymenoptera*, Université de Mons, Belgique. (non paginé).
- NIETO, A., ROBERTS, S.P.M., KEMP, J., RASMONT, P., KUHLMANN, M., GARCÍA Criado, M., BIESMEIJER, J.C., BOGUSCH, P., DATHE, H.H., DE LA RÚA, P., DE MEULEMEESTER, T., DEHON, M., DEWULF, A., ORTIZ-SÁNCHEZ, F.J., LHOMME, P., PAULY, A., POTTS, S.G., PRAZ, C., QUARANTA, M., RADCHENKO, V.G., SCHEUCHL, E., SMIT, J., STRAKA, J., TERZO, M., TOMOZII, B., WINDOW, J. & MICHEZ, D. 2014. *European Red List of bees*. Luxembourg ; Publication Office of the European Union. 84p.

GUILLAUME LEMOINE

58 rue de l'abbé Cousin

59650 Villeneuve-d'Ascq

guillaume.lemoine@orange.fr

Manuscrit reçu le 03/06/20, accepté le 09/06/20

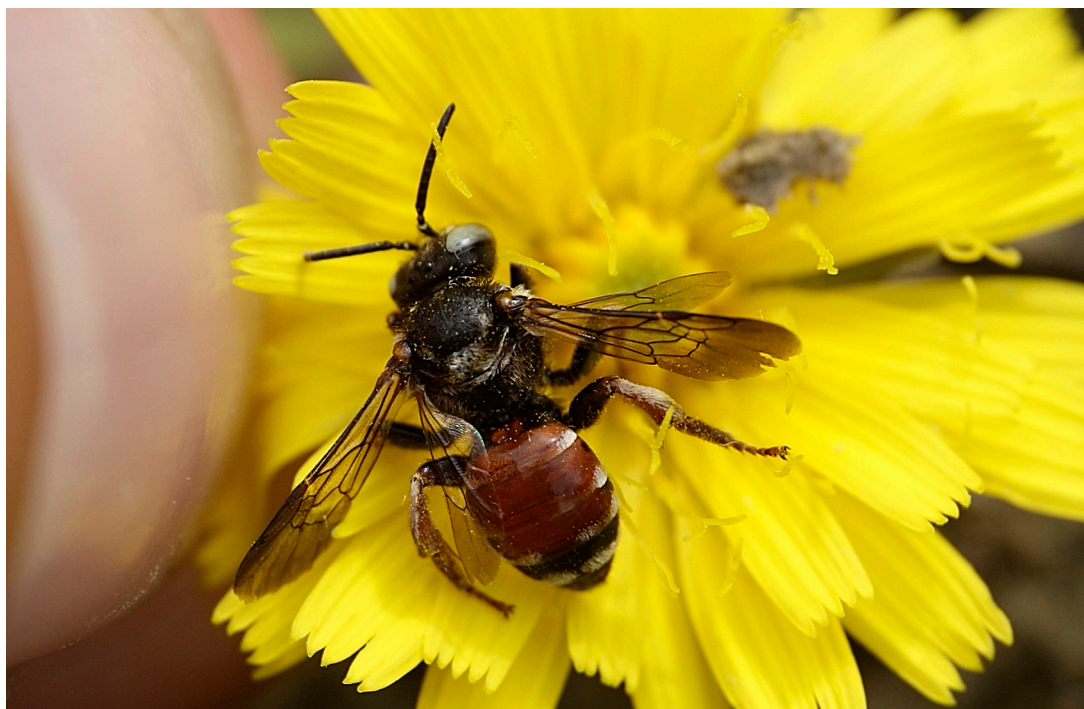


Photo 3.- Epéoloïde commun *Epeoloides coecutiens* - Common Epeolus *Epeolus coecutiens* (© G. LEMOINE).